

### Структурные изменения в миграции населения Чувашии

В середине 90-х гг. миграция играла большую роль в изменении численности населения Чувашии. Однако в последние годы ее роль стала уменьшаться. На протяжении 10 лет с 1991 по 2000 гг. миграционный прирост населения Чувашии был положительным, но в 2001 г. ситуация изменилась (рис. 1).

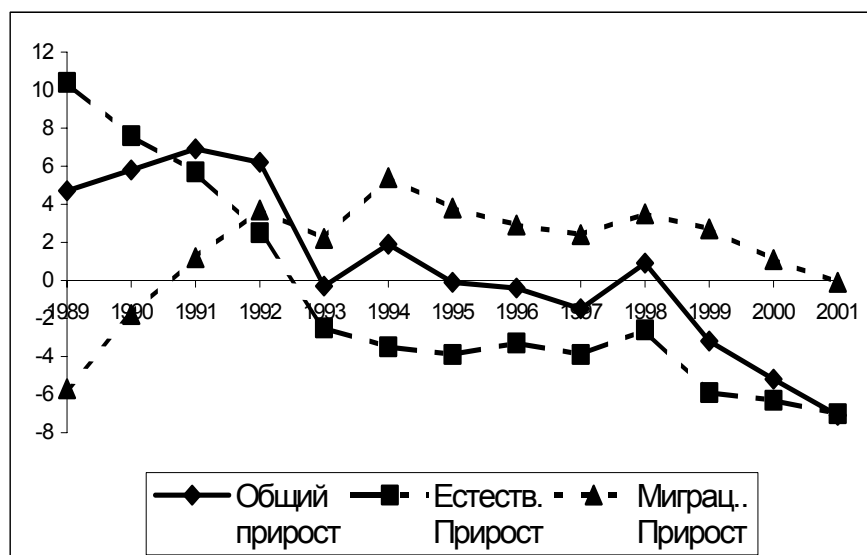


Рис. 1. Прирост численности населения Чувашии по компонентам в 1989-2001 гг., тыс. человек.

Источник: Демографические показатели по Чувашской Республике за 1989-2001 гг. Чебоксары, 2002. - 23 с.

Как показывают данные таблицы 1, влияние миграционного прироста на изменение численности населения было значительным с 1992 по 1998 г., особенно в 1994 г., когда миграционный прирост превысил естественный почти в полтора раза (табл. 1).

Таблица 1

**Изменение численности населения Чувашской Республики  
в 1989-2001 гг.**

Год	Численность постоянного населения на конец года, тыс. человек	Прирост за год, тыс. человек			Отношение миграц. прироста к естеств. приросту, %
		общий прирост	естеств. прирост	миграц. прирост	
1989	1342,4	4,7	10,4	-5,7	54,8
1990	1348,2	5,8	7,6	-1,8	23,7
1991	1355,1	6,9	5,7	1,2	21,1
1992	1361,3	6,2	2,5	3,7	148,0
1993	1361,0	-0,3	-2,5	2,2	88,0
1994	1362,9	1,9	-3,5	5,4	154,3
1995	1362,8	-0,1	-3,9	3,8	97,4
1996	1362,4	-0,4	-3,3	2,9	87,9
1997	1360,9	-1,5	-3,9	2,4	61,5
1998	1361,8	0,9	-2,6	3,5	134,6
1999	1358,6	-3,2	-5,9	2,7	45,8
2000	1353,4	-5,2	-6,3	1,1	17,5
2001	1346,3	-7,1	-7	-0,1	1,4

*Источник:* Демографические показатели по Чувашской Республике за 1989-2001 гг. - 23 с.

Уменьшение миграционного прироста и переход его в миграционную убыль сопровождалось уменьшением численности людей, участвующих в миграции (миграционного оборота). Так, если в 1989 г. миграционный оборот по Чувашии в целом составлял 105,5 тыс. человек, то в 2001 г. — 46,8, то есть уменьшился более чем в 2 раза. Аналогичная картина наблюдалась и по городской, и по сельской местности. Однако если миграционный прирост населения городской местности всегда был положительным, то приток населения в сельскую местность наблюдался лишь в 1992, 1993 гг. и в период с 1995 по 1999 гг. В последние годы наметилась вновь, как и ранее до 1992 г., тенденция оттока населения из сельской

местности (рис. 2), что усугубляет проблему интенсивного уменьшения численности населения сельской местности.

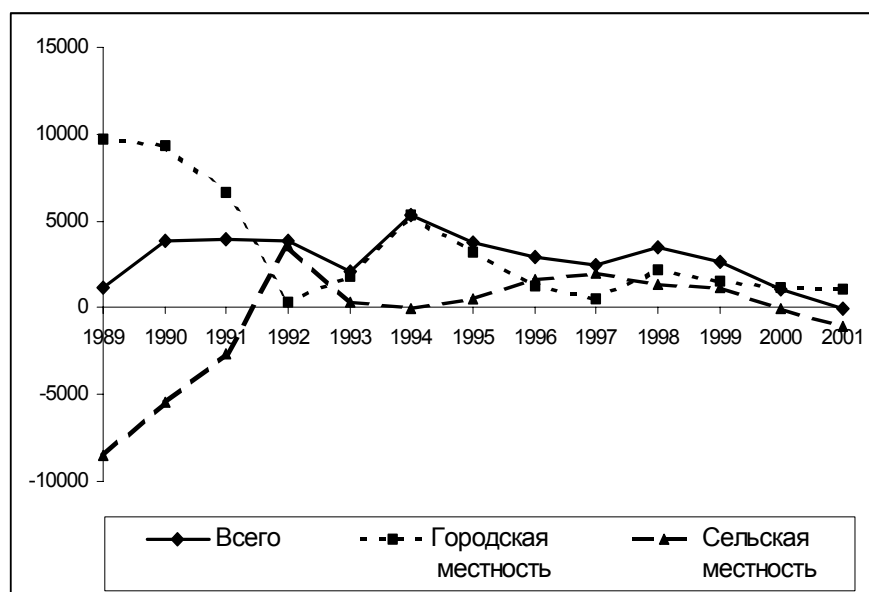


Рис. 2. Миграционный прирост населения Чувашии, человек

Источник: Миграция населения Чувашской Республики в 2001 г. Стат. сб. - Чебоксары, 2002. - 50 с.

Существенные изменения претерпело соотношение внешней и внутренней миграции населения, как среди прибывших, так и среди выбывших (1993-2001 гг.). Доля внутренней миграции увеличилась, а доля внешней — уменьшилась (табл. 2). При этом данная тенденция наиболее ярко проявилась в сельской местности. Например, если в 1993 г. доля мигрантов, выбывших из сельской местности Чувашии за пределы республики, составляла 38,9%, то в 2001 г. — 24,6%. Таким образом, усиливается роль внутренней миграции и ослабляется роль внешней. Следует также отметить, что доля внешних мигрантов как среди прибывших, так и среди выбывших, в городской местности больше, чем в сельской.

Тенденция уменьшения доли внешних мигрантов наблюдается во всех районах и городах, но при этом существуют

заметные территориальные различия в этом соотношении. Они показаны на картосхеме (рис. 3). Отчетливо просматривается закономерность увеличения доли внешних мигрантов с удалением от столицы республики. Коэффициент корреляции между долей внешних мигрантов и расстоянием от центров районов до столицы республики составляет 0,78, что свидетельствует о существенной зависимости рассматриваемых показателей. Конечно, более низкая доля внешних мигрантов в окраинных районах определяется не только удаленностью от столицы. На отток населения воздействуют также центры соседних областей и республик. Так, можно предположить, что большая доля внешних мигрантов в Козловском районе связана с близостью Казани. Аналогичная картина наблюдается в южных районах, которые находятся ближе к Ульяновску, чем к Чебоксарам.

Таблица 2

**Соотношение внешней и внутренней миграции населения  
в Чувашии, %**

	Прибытие			Выбытие		
	1993	1997	2001	1993	1997	2001
<i>Городские поселения и сельская местность</i>						
Внутренняя миграция	57,0	59,5	69,8	60,5	65,1	69,6
Внешняя миграция	41,8	40,5	30,2	38,4	34,9	30,4
Без указания территории	1,2	-	-	1,1	-	-
<i>Городские поселения</i>						
Внутренняя миграция	56,5	57,4	68,9	60,7	63,1	64,9
Внешняя миграция	42,5	42,6	31,1	37,9	36,9	35,1
Без указания территории	1	-	-	1,3	-	-
<i>Сельская местность</i>						
Внутренняя миграция	57,6	62,1	71,1	60,2	67,8	75,4
Внешняя миграция	40,8	37,9	28,9	38,9	32,2	24,6
Без указания территории	1,6	-	-	0,8	-	-

*Источники:* Численность и миграция населения Чувашской Республики в 1993 г. - Чебоксары, 1994. - 42 с. Миграция населения Чувашской Республики в 1997 г. Чебоксары, 1998. - 73 с. Миграция населения Чувашской Республики в 2001 г. Стат. сб.-Чебоксары, 2002.-50 с.

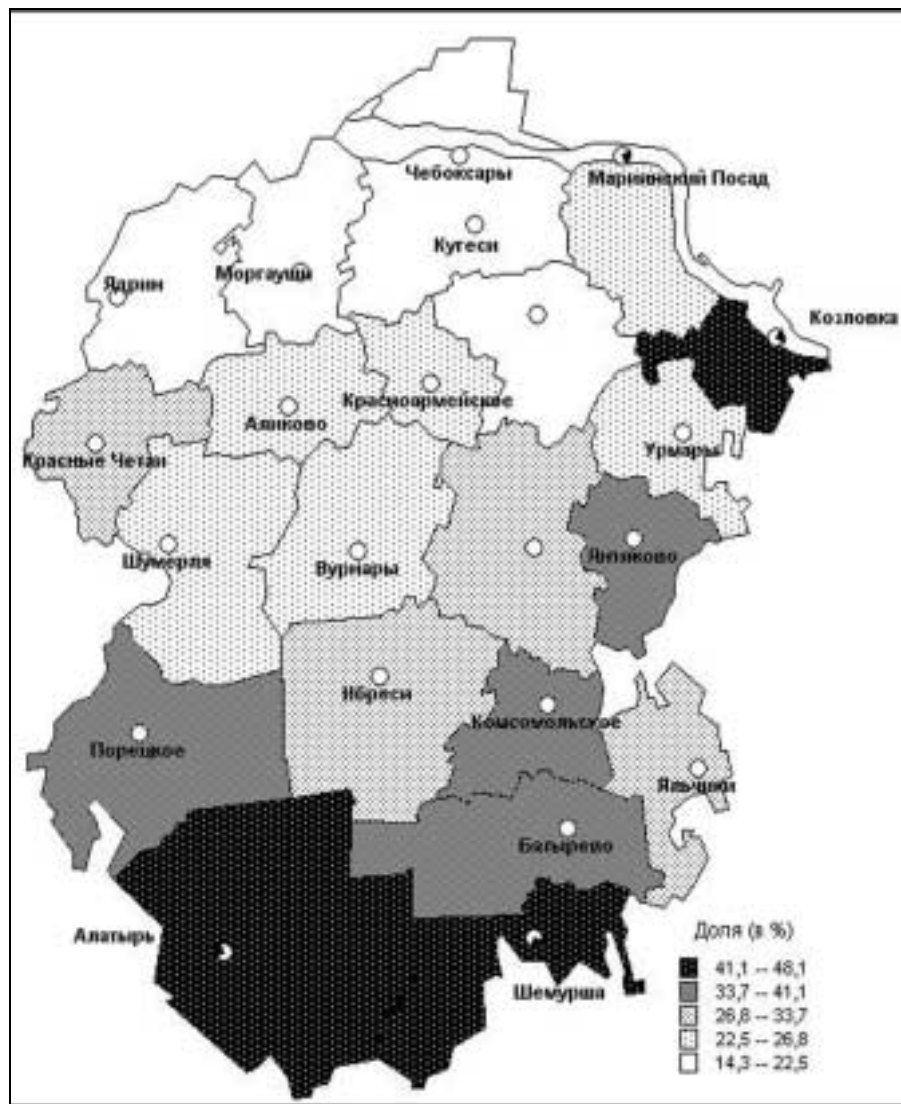


Рис. 3. Доля внешних мигрантов в миграционном обороте по районам Чувашии в 2001 г.

Источник: Миграция населения Чувашской Республики в 2001 г. Стат. сб. - 50 с.

**Структура внешнего миграционного оборота населения Чувашии по регионам выхода, %**

	1993	1997	2001
<i>Городские поселения и сельская местность</i>			
Регионы России	88,5	88,8	95,0
Страны СНГ и Балтии	11,0	10,6	4,2
Другие зарубежные страны	0,4	0,6	0,8
Всего	100	100	100
<i>Городские поселения</i>			
Регионы России	85,5	87,8	94,0
Страны СНГ и Балтии	13,8	11,3	4,7
Другие зарубежные страны	0,7	0,9	1,2
Всего	100	100	100
<i>Сельская местность</i>			
Регионы России	92,6	90,2	96,6
Страны СНГ и Балтии	7,3	9,7	3,3
Другие зарубежные страны	0,1	0,1	0,1
Всего	100	100	100

*Источники:* Численность и миграция населения Чувашской Республики в 1993 г. - 42 с. Миграция населения Чувашской Республики в 1997 г. - 73 с. Миграция населения Чувашской Республики в 2001 г. Стат. сб. - 50 с.

Рассмотрим более подробно структурные изменения миграционного оборота по регионам выхода (табл. 3). Во внешнем миграционном обороте населения Чувашии сильно выделяется миграционный обмен с регионами России, доля которого увеличилась. Так, если в 1993 г. она составляла 88,5%, то в 2001 г. — 95,0%, т.е. увеличение составило 6,5%. При этом в большей степени увеличение произошло в городской местности — 8,5%, тогда как в сельской местности — 4%. Миграционный прирост за счет регионов России остался положительным только в сельской местности, хотя вплоть до 2000 г. он был положительным и в городских поселениях. По республике в целом миграционный прирост населения за счет регионов России в 2001 г. стал

отрицательным во многом вследствие оттока городского населения в другие регионы страны (табл. 4).

Доля миграционного оборота со странами СНГ и Балтии уменьшилась в целом по республике на 6,8%. По городской местности это уменьшение было более значительным — 9,1% против 4% в сельской местности. Наибольшее снижение доли миграционного оборота со странами СНГ и Балтии произошло в последние годы. Несмотря на это, миграционный прирост населения и городских, и сельских поселений Чувашии за счет стран СНГ и Балтии остался положительным.

Таблица 4

**Миграционный прирост населения Чувашии, человек**

	1993	1997	2000	2001
<i>Городские поселения и сельская местность</i>				
Регионы России	321	1301	490	-266
Страны СНГ и Балтии	1641	1208	660	269
Другие зарубежные страны	19	-53	-60	-56
<b>Всего</b>	<b>1981</b>	<b>2456</b>	<b>1090</b>	<b>-53</b>
<i>Городские поселения</i>				
Регионы России	474	509	178	-344
Страны СНГ и Балтии	1099	625	452	205
Другие зарубежные страны	21	-49	-60	-56
<b>Всего</b>	<b>1594</b>	<b>1085</b>	<b>570</b>	<b>-195</b>
<i>Сельская местность</i>				
Регионы России	-153	792	312	78
Страны СНГ и Балтии	542	583	208	64
Другие зарубежные страны	-2	-4	0	0
<b>Всего</b>	<b>387</b>	<b>1371</b>	<b>520</b>	<b>142</b>

*Источники:* Численность и миграция населения Чувашской Республики в 1993 г. - 42 с. Миграция населения Чувашской Республики в 1997 г. - 73 с. Миграция населения Чувашской Республики в 2001 г. Стат. сб. - 50 с.

Доля мигрантов, выезжающих в дальнее зарубежье и приезжающих оттуда, в общей численности внешних мигрантов незначительна и за рассматриваемый период немного увеличилась

— с 0,4% в 1993 г. до 0,8% в 2001 г. в целом по республике. Рост данного показателя произошел за счет городских поселений, тогда как в сельской местности этот показатель не изменился. Миграционный прирост населения Чувашии за счет этого источника отрицателен.

Рассмотрим территориальную структуру миграционных связей Чувашской республики с регионами России (табл. 5). По интенсивности связей выделяется Приволжский федеральный округ, роль которого усиливалась. Так, если в 1993 г. на долю регионов, входящих в Приволжский федеральный округ, приходилось 46,5% межрегиональной миграции Чувашии, то в 2001 г. — 49%. Миграционный прирост населения республики за счет регионов округа из отрицательного в 1993 г. (-566 человек) в 2001 г. стал положительным (200 человек). Из регионов ПФО следует, прежде всего, выделить соседей — Республику Татарстан, Нижегородскую и Ульяновскую области. На долю этих трех регионов приходилось в 2001 г. 30,7% миграционного оборота Чувашии с регионами России, то есть почти каждый третий мигрирующий в регионы России и из них был либо выходцем из этих регионов, либо переселился из Чувашии в эти регионы. Доля миграционного оборота, приходящаяся на Республику Татарстан, увеличилась, однако миграционный прирост из положительного стал отрицательным, то есть тенденция тут противоположна тенденции в целом по округу.

Второе место в межрегиональном миграционном обороте Чувашии занимает Нижегородская область, но миграционный прирост за счет этой области был отрицательным, а в 2001 г. свёлся к нулю. На третьем месте Ульяновская область. Особенностью миграционных связей с этой областью является уменьшение ее роли в миграционном обороте и положительный миграционный прирост. По доле в миграционном обороте выделяются также республика Марий Эл (5,7%) и Самарская область (3,7%), но миграционный прирост населения Чувашии за счет этих регионов небольшой.



Таблица 5

## Территориальная структура миграционного обмена Чувашии с регионами России

	Доля в миграционном обороте, %			Миграционный прирост, человек		
	1993	1997	2001	1993	1997	2001
<b>Всего</b>	<b>100</b>	<b>100</b>	<b>100</b>	<b>321</b>	<b>1301</b>	<b>-266</b>
<b>Центральный ФО</b>	<b>13,6</b>	<b>13,4</b>	<b>14,3</b>	<b>173</b>	<b>-126</b>	<b>-574</b>
в том числе:						
Московская обл.	2,4	2,2	3,5	11	-89	-278
Москва	3,8	4,4	4,9	68	-106	-308
<b>Северо-Западный ФО</b>	<b>8,4</b>	<b>8,4</b>	<b>8,1</b>	<b>465</b>	<b>410</b>	<b>-12</b>
в том числе:						
Республика Коми	2,6	2,5	2,3	105	171	59
Мурманская обл.	1,6	1,5	1,5	140	91	-15
Санкт-Петербург	1,3	1,6	1,7	41	14	-64
<b>Южный ФО</b>	<b>5,6</b>	<b>5,3</b>	<b>4,8</b>	<b>82</b>	<b>176</b>	<b>54</b>
в том числе:						
Волгоградская обл.	1,9	1,6	1,3	-8	48	24
<b>Уральский ФО</b>	<b>11,7</b>	<b>11,3</b>	<b>10,9</b>	<b>-271</b>	<b>-166</b>	<b>-74</b>
в том числе:						
Свердловская обл.	2,7	2,2	2,0	71	37	47
Тюменская обл.	7,8	7,9	8,0	-367	-222	-129
<b>Сибирский ФО</b>	<b>7,7</b>	<b>6,7</b>	<b>6,9</b>	<b>322</b>	<b>406</b>	<b>119</b>
в том числе:						
Красноярский край	2,7	2,0	2,4	14	168	-43
Иркутская обл.	1,2	1,1	1,2	111	91	76

продолжение таблицы 5

<b>Приволжский ФО</b>	<b>46,5</b>	<b>48,7</b>	<b>49,0</b>	<b>-566</b>	<b>101</b>	<b>200</b>
в том числе:						
Республика Башкортостан	0,9	0,7	0,8	24	-10	5
Республика Марий Эл	3,7	4,4	5,7	21	10	76
Республика Мордовия	1,7	2,1	2,0	-32	73	68
Республика Татарстан	8,1	11,8	12,6	228	-379	-217
Удмуртская Республика	0,8	0,9	0,6	19	-48	18
Кировская обл.	1,8	1,3	1,2	107	82	42
Нижегородская обл.	9,3	9,9	9,7	-206	-221	-1
Оренбургская обл.	0,7	0,8	0,9	38	47	35
Пензенская обл.	0,4	0,5	0,6	-12	9	4
Пермская обл.	1,5	1,3	1,1	91	37	24
Самарская обл.	3,5	3,6	3,7	-76	-6	-24
Саратовская обл.	2,6	2,2	1,9	24	30	61
Ульяновская обл.	11,6	9,1	8,4	-792	477	109
<b>Дальневосточный ФО</b>	<b>6,4</b>	<b>6,2</b>	<b>5,9</b>	<b>573</b>	<b>500</b>	<b>21</b>
в том числе:						
Республика Саха	1,2	1,4	2,2	113	92	-87
Приморский край	1,1	1,3	1,0	63	99	48

*Источники:* Численность и миграция населения Чувашской Республики в 1993 г. - 42 с. Миграция населения Чувашской Республики в 1997 г. - 73 с. Миграция населения Чувашской Республики в 2001 г. Стат. сб. - 50 с.

Довольно значительна роль Центрального федерального округа в миграционных связях Чувашии, причем эта роль усиливается. Доля ЦФО в миграционном обороте увеличилась с 13,6% в 1993 г. до 14,3% в 2001 г. Если в начале 90-х гг. миграционный обмен с регионами данного округа был положительным для республики, в настоящее время он отрицателен. Естественно, основные миграционные потоки направлены в Москву и Московскую область, что, как известно, связано с более высоким уровнем жизни населения в центре страны и большими возможностями трудоустройства и получения образования.

Третье место в миграционных связях Чувашии с регионами России занимает Уральский федеральный округ, но его роль, в отличие от Приволжского и Центрального округов, уменьшается. В 1993 г. доля УФО в миграционном обороте Чувашии составляла 11,7%, а в 2001 г. — 10,9%, обмен для республики отрицателен. Основную роль в миграционных связях республики с этим федеральным округом играет Тюменская область как ведущий регион страны по добыче нефти и газа.

Роль других регионов России в миграционных связях республики невелика. Таким образом, основные регионы России, с которыми Чувашия имеет наибольшие миграционные связи, это Республика Татарстан, Нижегородская, Ульяновская, Тюменская области, Республика Марий Эл, Москва, Московская и Самарская области.

Международная миграция населения Чувашии, как и миграция в целом, имеет тенденцию к снижению (табл. 6). Миграционный оборот уменьшился с 3102 человек в 1993 г. до 707 в 2001 г. (в 4,4 раза), а миграционный прирост — с 1660 человек до 213 (7,8 раза). Положительный миграционный прирост республики обеспечивался за счет миграционного обмена со странами СНГ и Балтии, доля которых в международном миграционном обороте с 1993 г. уменьшилась на 12 процентных пунктов и составила в 2001 г. 84,2%. Соответственно увеличилась доля стран дальнего зарубежья. Миграционный прирост населения Чувашии за счет стран СНГ и Балтии уменьшился с 1641 в 1993 г. до 269 человек в 2001 г. Доля стран дальнего зарубежья в миграции населения республики очень незначительна. Миграционный оборот с ними из положительного в 1993 г. в последние годы стал отрицательным. Из стран дальнего

зарубежья, куда выезжают жители Чувашской Республики, выделяется Германия, миграционный обмен с которой в 2001 г. составил 38 человек.

Таблица 6

**Международная миграция населения Чувашии**

	1993	1997	2000	2001
<b>Миграционный оборот, всего человек</b>	<b>3102</b>	<b>2335</b>	<b>1242</b>	<b>707</b>
доля стран СНГ и Балтии, %	96,2	94,6	91,1	84,2
<b>Миграционный прирост, всего человек</b>	<b>1660</b>	<b>1155</b>	<b>600</b>	<b>213</b>
Страны СНГ и Балтии	1641	1208	660	269
Дальнее зарубежье	19	-53	-60	-56

*Источник:* Демографические показатели по Чувашской Республике за 1989-2001 гг. - 23 с.

Международные миграционные связи Чувашии наиболее интенсивны с Украиной (34,6% миграционного оборота в 2001 г.), Казахстаном (24,9%), Узбекистаном (9,4%), Молдавией (8,1%), Белоруссией (7,1%). На долю этих стран в 2001 г. приходилось 84,1% миграционного оборота Чувашской Республики со странами СНГ и Балтии. Позиция первой тройки этих стран с 1993 г. не изменилась (табл. 7).

Миграционные связи Чувашии со странами СНГ и Балтии характеризуются уменьшением миграционного прироста населения за счет всех стран, за исключением Молдавии. Но миграционный прирост остается положительным.

Таблица 7

## Миграционные связи Чувашии со странами СНГ и Балтии

	Миграционный оборот, %			Миграционный прирост, человек		
	1993	1997	2001	1993	1997	2001
<b>Всего, в том числе:</b>	<b>100</b>	<b>100</b>	<b>100</b>	<b>1641</b>	<b>1208</b>	<b>269</b>
Белоруссия	6	5,5	7,1	4	-25	16
Казахстан	18,7	26,1	24,9	296	446	92
Молдавия	3	1,6	8,1	41	14	42
Украина	31,5	38	34,6	395	385	38
<b>Государства Закавказья</b>	<b>11,3</b>	<b>10</b>	<b>6,7</b>	<b>274</b>	<b>107</b>	<b>22</b>
Азербайджан	3,9	3,8	1	85	41	4
Армения	2,2	3,6	2,4	56	30	6
Грузия	5,1	2,5	3,4	133	36	12
<b>Государства Средней Азии</b>	<b>20,3</b>	<b>15,7</b>	<b>16,3</b>	<b>412</b>	<b>232</b>	<b>57</b>
Киргизия	3,9	0,5	0,7	99	7	4
Таджикистан	5,6	5,2	4	128	70	6
Туркмения	2,3	3,6	2,2	24	65	11
Узбекистан	8,5	6,3	9,4	161	90	36
<b>Государства Балтии</b>	<b>9,2</b>	<b>3,2</b>	<b>2,4</b>	<b>219</b>	<b>49</b>	<b>2</b>
Латвия	4,7	1,5	0,2	121	24	-1
Литва	2,3	1,3	2	40	20	4
Эстония	2,1	0,4	0,2	58	5	-1

*Источник:* Демографические показатели по Чувашской Республике за 1989-2001 гг. - 23 с.

В структуре миграционного оборота Чувашии по причинам переезда выделяются следующие причины в порядке их значимости: личные, семейные причины (35,9% всего миграционного оборота в 2001 г.), возврат к прежнему месту жительства (28,4%), в связи с учебой (17,8%), в связи с работой (12,0%). Эти причины являются основными как во внешней миграции, так и во внутренней. При этом во внутренней миграции более значимой является учебная миграция, а во внешней — трудовая (табл. 8).

Таблица 8

**Миграционный оборот Чувашии по причинам миграции, %  
(лица в возрасте 16 лет и старше)**

Причины миграции	1997			2001		
	Всего	Внутренняя миграция	Внешняя миграция	Всего	Внутренняя миграция	Внешняя миграция
Всего	100	100	100	100	100	100
В связи с учебой	14,9	17,9	9,7	17,8	20,9	10,0
В связи с работой	16,2	15,1	18,2	12,0	10,5	15,8
Возврат к прежнему месту жительства	29,6	30,6	28,0	28,4	28,5	28,2
Из-за обострения межнациональных отношений	0,6	0	1,5	0,2	0	0,5
Из-за обострения криминогенной обстановки	0	0	0,1	0	0	0,1
Экологическое неблагополучие	0,2	0,1	0,3	0,1	0,1	0,3
Несоответствие природно-климатическим условиям	0,2	0,1	0,4	0,1	0	0,5
Причины личные, семейные	33,8	31,7	37,6	35,9	33,1	42,7
Иные причины	4,4	4,6	4,2	5,4	5,7	4,9

*Источники:* Миграция населения Чувашской Республики в 1997 г. - 73 с. Миграция населения Чувашской Республики в 2001 г. Стат. сб. - 50с.

Увеличилась доля мигрантов, переехавших в связи с учебой и по личным, семейным причинам, уменьшилась — сменивших свое место жительства в связи с работой. Во внутренней миграции незначительно уменьшилась доля лиц, вернувшихся на прежнее место жительства, а во внешней миграции эта доля практически не изменилась. Уменьшилась также доля прибывших из-за обострения межнациональных отношений (табл. 8).

Рассмотрим структуру внешней миграции Чувашии по причинам миграции в зависимости от регионов въезда-выезда. Эта структура схожа со структурой всей миграции. Для дальнего

зарубежья характерна повышенная доля мигрантов, переехавших по личным и семейным причинам, для стран СНГ и Балтии — лиц, сменивших свое место жительства из-за обострения межнациональных отношений, для регионов России — мигрирующих в связи с учебой и работой, а также возвращающихся к прежнему месту жительства. Последняя причина также существенна для стран СНГ и Балтии (табл. 9).

Таблица 9

**Внешний миграционный оборот Чувашии по причинам миграции (лица возраста 16 лет и старше), %**

Причины миграции	1997			2001		
	Россия	СНГ и Балтия	Дальнее зарубежье	Россия	СНГ и Балтия	Дальнее зарубежье
Всего	100	100	100	100	100	100
В связи с учебой	10,5	2,2	7,1	10,1	2,9	1,1
В связи с работой	19,3	8,6	7,1	15,8	6,6	3,4
Возврат к прежнему месту жительства	28,1	28	12,2	27,8	23,2	11,5
Из-за обострения межнациональных отношений	0,2	13,1	0	0,1	11,1	3,4
Из-за обострения криминогенной обстановки	0	1	0	0	1	0
Экологическое неблагополучие	0,3	0,7	0	0,2	1,2	0
Несоответствие природно-климатическим условиям	0,4	0,9	0	0,4	0,8	0
Причины личные, семейные	31	41,5	68,4	41	45,9	78,2
Иные причины	4,2	3,8	5,1	4,6	7,4	2,3

*Источники:* Миграция населения Чувашской Республики в 1997 г. - 73 с. Миграция населения Чувашской Республики в 2001 г. Стат. сб. - 50с.

Структура внешнего оборота по причинам миграции характеризуется уменьшением доли практически всех компонент за исключением перемещений по личным и семейным причинам, роль

которых выросла. Незначительно также увеличилась доля учебных поездок в связях со странами СНГ и Балтии (табл. 9).

В этнической структуре мигрантов наблюдалось сокращение доли чувашей, которое компенсировалось ростом группы «прочих национальностей» (табл. 10).

Таблица 10

**Этническая структура мигрантов Чувашии, %**

Националь ность	Всего			Внешняя миграция			Внутренняя миграция		
	1993	1997	2001	1993	1997	2001	1993	1997	2001
Всего	100	100	100	100	100	100	100	100	100
Чуваши	71,2	67,5	58,3	52,5	42,7	36,1	84	82,5	67,9
Русские	21,9	24,3	20,8	35,3	41,5	41,3	12,8	13,8	11,9
Марийцы	0,4	0,5	0,4	0,7	1,1	1,0	0,1	0,1	0,1
Мордва	1,1	1,3	1,1	1,7	2,0	1,8	0,7	0,8	0,8
Татары	3,1	3,5	2,8	5,3	6,1	5,3	1,6	1,9	1,8
Прочие	2,3	3,0	16,6	4,5	6,5	14,5	0,7	0,8	17,5

*Источники:* Численность и миграция населения Чувашской Республики в 1993 г. - 42 с. Миграция населения Чувашской Республики в 1997 г. - 73 с. Миграция населения Чувашской Республики в 2001 г. Стат. сб. - 50 с.

В 1993 г. чувашаи резко преобладали как во внешней, так и во внутренней миграции. В 2001 г. они сохранили лидирующее положение во внутренних потоках, тогда как во внешних на первое место вышли русские.

Изменение этнической структуры миграционного обмена с регионами России характеризуется уменьшением доли чувашей и увеличением доли русских. Та же картина наблюдается и в обмене со странами дальнего зарубежья. Однако в обмене со странами СНГ и Балтии уменьшается как доля чувашей, так и доля русских (табл. 11).



Таблица 11

**Этническая структура внешних мигрантов Чувашии, %**

Национальность	Россия			Страны СНГ и Балтии			Дальнее зарубежье		
	1993	1997	2001	1993	1997	2001	1993	1997	2001
Всего	100	100	100	100	100	100	100	100	100
Чуваши	54,9	44,7	36,8	33,6	27,4	24,2	35,3	30,4	17,9
Русские	34,5	41,5	41,4	42,8	42,0	41,2	21,0	32,0	28,6
Марийцы	0,8	1,2	1,1	0,3	0,1	0	0	0	0
Мордва	1,7	2,2	1,9	1,8	1,3	0,8	0	0	0
Татары	5,5	6,4	5,5	3,2	3,8	2,9	2,5	0	0,9
Прочие	2,6	4,1	13,4	18,4	25,4	30,9	41,2	37,6	52,7

*Источники:* Численность и миграция населения Чувашской Республики в 1993 г. - 42 с. Миграция населения Чувашской Республики в 1997 г. - 73 с. Миграция населения Чувашской Республики в 2001 г. Стат. сб. - 50 с.

Таблица 12

**Возрастная структура мигрантов Чувашии, %**

Возрастные группы	Всего			Внутренняя миграция			Внешняя миграция		
	1993	1997	2001	1993	1997	2001	1993	1997	2001
Моложе трудоспособного возраста	17,0	15,8	13,9	16,0	13,9	13,4	18,6	18,8	15,1
В трудоспособном возрасте	74,1	75,3	76,1	73,8	77,5	77,1	74,4	71,8	73,6
Старше трудоспособного возраста	8,9	8,9	10,0	10,2	8,6	9,4	7,0	9,4	11,3

*Источники:* Численность и миграция населения Чувашской Республики в 1993 г. - 42 с. Миграция населения Чувашской Республики в 1997 г. - 73 с. Миграция населения Чувашской Республики в 2001 г. Стат. сб. - 50 с.

В возрастной структуре мигрантов, вполне естественно, преобладают лица трудоспособного возраста — 74,1% в 1993 г. и 76,1% в 2001 г. Увеличивается доля лиц старше трудоспособного возраста, но все же основная тенденция изменений в возрастной структуре мигрантов — рост доли мигрирующих трудоспособного возраста (табл. 12).

Среди мигрантов заметно преобладают женщины. Наибольший их перевес наблюдается в старших возрастах, но и в группе трудоспособного возраста их перевес существенен. При этом женщины в большей степени выбывают из сельской местности и прибывают в городские поселения (табл. 13). Об этом более убедительно свидетельствует структура миграционного прироста. Так, в 2001 г. 97,2% общей миграционной убыли сельского населения в трудоспособном возрасте приходилось на женщин. В то же время миграционный прирост городского населения трудоспособного возраста почти на три четверти обеспечивался за счет женщин. Мужчин трудоспособного возраста городские поселения Чувашии теряли, причем они выбывали преимущественно в города других регионов России.

Таблица 13

**Доля женщин среди мигрантов в 2001 г., %**

Возрастные группы	Прибывшие			Выбывшие		
	Всего	Городские поселения	Сельская местность	Всего	Городские поселения	Сельская местность
<b>Всего</b>	<b>57,2</b>	<b>58,6</b>	<b>55,0</b>	<b>56,6</b>	<b>55,4</b>	<b>58,1</b>
Моложе трудоспособного возраста	49,8	50,9	48,1	47,5	47,6	47,4
В трудоспособном возрасте	56,9	58,6	54,3	56,4	54,6	58,6
Старше трудоспособного возраста	69,8	69,6	70,2	70,9	71,2	70,4

*Источник:* Миграция населения Чувашской Республики в 2001 г. Стат. сб. - 50 с.

Чувашия, как и вся Россия, принимала беженцев и вынужденных переселенцев, численность которых резко

уменьшилась — с 2604 человек в 1997 г. до 149 в 2001 г. Их структура по регионам прибытия тоже изменилась. В начале 90 –х гг. в составе беженцев и вынужденных переселенцев были не только выходцы из стран СНГ и Балтии, но и из регионов России. В 2001 г. в Чувашии остались только выходцы из ближнего зарубежья. Если в 1993 г. преобладали беженцы и вынужденные переселенцы из Таджикистана (43,2%), то в 2001 г. — из Казахстана (55,0%) (табл. 14).

Таблица 14

**Структура беженцев и вынужденных переселенцев  
по странам исхода, %**

Страны и регионы исхода	1993	1997	2001
Всего	100	100	100
<b>Ближнее зарубежье</b>	<b>94,8</b>	<b>95,0</b>	<b>100</b>
Молдова	11,9	4,0	8,1
Армения	0,8	4,2	-
Азербайджан	13,2	6,4	-
Грузия	25,1	10,3	-
Таджикистан	43,2	15,0	4,0
Узбекистан	0,6	16,3	28,9
Украина	-	3,5	4,0
Казахстан	-	22,0	55,0
<b>Россия, в том числе:</b>	<b>5,2</b>	<b>5,0</b>	-
Северная Осетия	0,2	0,5	-
Чеченская Республика	4,8	4,1	-
Дагестан	-	0,4	-
Кабардино-Балкария	0,3	0,0	-

*Источники:* Численность и миграция населения Чувашской Республики в 1993 г. - 42 с. Миграция населения Чувашской Республики в 1997 г. - 73 с. Миграция населения Чувашской Республики в 2001 г. Стат. сб. - 50 с.

В заключение можно сделать следующие выводы.

1. Роль миграции в изменении численности населения Чувашии изменилась с положительной на отрицательную.

2. В последние годы наметилась тенденция оттока населения из сельской местности. Причем в наибольшей степени из села уезжают женщины.

3. Увеличилась доля миграции, совершаемой в пределах республики, а доля внешней миграции уменьшилась.

4. Во внешней миграции населения Чувашии сильно выделяется миграционный обмен с регионами России, роль которого увеличилась. Однако миграционный прирост населения республики за счет регионов России в 2001 г. стал отрицательным. Это вызвано, в основном, оттоком городского населения в другие регионы страны.

5. Несмотря на уменьшение роли миграционного обмена со странами СНГ и Балтии, миграционный прирост за счет этих стран остался положительным. Наиболее интенсивны миграционные связи Чувашии с Украиной, Казахстаном и Узбекистаном.

6. В структуре миграционного оборота Чувашии по причинам перемены места жительства увеличилась доля мигрантов, переехавших в связи с учебой, по личным и семейным причинам, и уменьшилась доля сменивших свое место жительства в связи с работой.

7. В возрастной структуре мигрантов Чувашии происходило увеличение доли мигрантов трудоспособного и старше трудоспособного возраста.

8. Численность беженцев и вынужденных переселенцев в республике резко сократилась. В настоящее время среди них преобладают выходцы из Казахстана.